

ACEPP 33/47

Association des Collectifs
Enfants Parents Professionnels

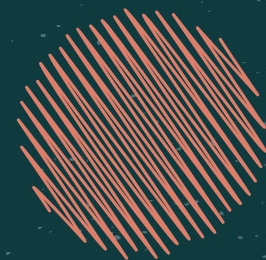


ACEPP 33/47

Assemblée Générale



23 septembre 2020



L'ACEPP, c'est un projet associatif

OUVERTURE &
ACCESSIBILITÉ

CO-ÉDUCATION

INNOVATION &
EXPÉRIMENTATION

**DES
VALEURS**

COOPÉRATION
& PARTAGE

CITOYENNETÉ

PROFESSIONNALISATION
DES PROFESSIONNELS

Un projet associatif avec un objectif principal

**AGIR ET
VIVRE
ENSEMBLE
AUTOUR DE
L'ENFANT**

FAVORISER L'IMPLICATION DES PARENTS

- Accompagnement à la parentalité,
- Coéducation dans un lien parents-professionnels,
- Parents acteurs de leurs territoires,
- Parents citoyens dans un partenariat Parents-Professionnels-institutions,
- Pour le maintien du lien social dans un ancrage local.



L'ACEPP 33/47 est une des 24 antennes de l'ACEPP - fédération nationale des lieux d'accueil petite enfance et initiatives gérée par des associations de parents

- Membre du CA de l'ACEPP et de commissions de travail nationales
- Participation à des journées de formations, d'information, d'échanges et de débats inter fédérations

Agréée Association de Jeunesse et d'Éducation Populaire

Labellisée IPERIA



En 2019



48 associations adhérentes
en **Gironde**

4 associations adhérentes
dans le **Lot et Garonne**

2 associations adhérentes
dans **Les Landes**

2 associations adhérentes
en **Dordogne**

+ de 2000

places d'accueil

+ de 700

emplois

69

établissements



UN CONSEIL D'ADMINISTRATION

composé de **9 bénévoles parents
et professionnels** dont un bureau
de 5 membres.



UN COMMISSAIRE AUX COMPTES

UNE ÉQUIPE DE 7 PERMANENTS EN CDI

- 1 Directrice
- 1 Chargée de mission formation
- 2 Formatrices/Accompagnatrices
- 1 Chargée de mission Service Appui à la Gestion Associative (SAGA)
- 1 Assistante administrative
- 1 Comptable (4h par semaine)



SOIT
5,5 ETP

Les Moyens

A

FORMATION

(Référencement
DATADOCK et
labellisation IPERIA)
Formations collectives
et sur site

B

SAGA

Un service d'APPUI
A LA GESTION
ASSOCIATIVE

C

ANIMATION ET
ACCOMPAGNEMENT
DU RÉSEAU

MUTUALISATION

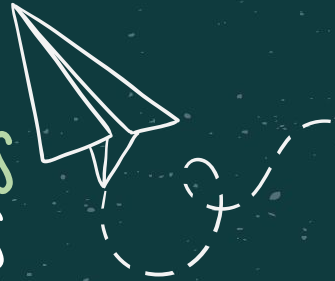
INNOVATION ET
EXPÉRIMENTATION

PARTICIPATION À :

UN OBSERVATOIRE ET UNE VEILLE PROSPECTIVE AVEC LES PARTENAIRES

Pour faire un état des lieux et une analyse de l'accueil de la petite enfance à gestion associative sur les territoires :
Nombre d'emplois – de places – de familles – Coûts – Poids économique – Enjeux sociaux ...

AU SCHEMA DÉPARTEMENTAL DE SERVICES AUX FAMILLES EN LIEN AVEC LES PROJETS TERRITORIAUX.



Les Temps forts 2019



DÉPART À LA RETRAITE
DE SYLVIE DUMAS



ARRIVÉE DE LA
NOUVELLE DIRECTRICE
OLIVIA ROBERT



DÉMÉNAGEMENT DANS DE
NOUVEAUX LOCAUX BMC



CHANGEMENT DE LOGO

Accompagnement extérieur pour :

- Définir le **profil à recruter** et prévoir un tuilage de quelques mois avec la remplaçante
- Travailler en collaboration étroite bureau-équipe-intervenante extérieure pour **redéfinir l'organisation de l'équipe** en s'appuyant et en valorisant les compétences de chaque salarié(e) et en envisageant la réouverture du poste supprimé en 2018.



RAPPORT D'ACTIVITÉS

2019

Enjeux et Actualités

La **loi ESSOC** - Le Cadre national
La Charte Nationale pour l'accueil du
jeune enfant

Une **demande de rentabilisation
accrue** des Établissements d'Accueil
des Jeunes Enfants **au détriment
du projet.**

L'**augmentation** de création de
Maisons Assistante Maternelle -
MAM.

La Mise en place de la **nouvelle COG.**

La **réforme des collectivités
territoriales** (éloignement
géographique des élus locaux,
relations complexes, plus
techniques et moins sur les projets).

Une exigence de **réduction des coûts**
par les collectivités locales due à la
baisse des dotations de l'Etat.

**Les entreprises privées à but
lucratif avec une multiplication
des appels d'offres** (autre vision
des services, mise en concurrence)

**DANS CE CONTEXTE DE TECHNICITÉ ACCRUE EN TERME
DE GESTION FINANCIÈRE ET HUMAINE POUR DES BÉNÉVOLES :**

- **Difficulté pour les parents/bénévoles à assurer sereinement leurs fonctions.**
- **Usure des professionnels.**



Les réponses apportées par la formation

Montée en compétences des professionnels et bénévoles - Formation Continue pour soutenir et favoriser la professionnalisation des salariés à travers des formations adaptées aux évolutions des métiers.



181

structures ont bénéficié
des formations proposées
par l'ACEPP 33/47

805

stagiaires/an

9 444

heures stagiaires

ACEPP 33/47 : Organisme de formation

L'ACEPP 33/47 est référencée **DATADOCK** (obligation de la loi du 4 mars 2015), ce qui permet :

- Aux financeurs de la formation professionnelle de vérifier la conformité des organismes de formation aux critères qualité définis par la Loi,
- Aux bénéficiaires de la formation de faire prendre en charge le coût des formations.

Une nouvelle obligation entre en vigueur pour une application au 1^{er} janvier 2022 :

la certification des organismes de formation et la fin de Datadock

- Avec un référencement qui se fera par un certificateur extérieur, dans une logique de processus qualité
- Un référencement payant avec un coût entre 1000 et 2000 € pour 3 ans

Mission Référent Régional

Reconduction de la mission par la branche professionnelle ALISFA

Depuis mai 2016, la
CPNEF a confié à
l'ACEPP 33/47 la
MISSION RÉFÉRENT
RÉGIONAL pour la
branche ALISFA



PUBLIC

EAJE, Centres Sociaux,
Associations de
Développement Social Local



TERRITOIRES COUVERTS

Les départements de l'ex
Aquitaine : Dordogne,
Lot-et-Garonne, Gironde,
Landes, Pyrénées
Atlantiques.



MISSIONS

- Axe 1 :** Initier une démarche d'observation emploi-formation afin d'alimenter la CPNEF sur les évolutions des activités, de l'emploi et de la formation des structures de la branche dans son territoire
- Axe 2 :** Faciliter l'accès à la formation et à la qualification en référence aux objectifs définis dans l'Accord Formation
- Axe 3 :** Promouvoir l'emploi dans la Branche
- Axe 4 :** Faciliter les initiatives en matière d'emploi/formation

Les actions phares

La branche est signataire de **2 contrats régionaux de filière** en Nouvelle Aquitaine

Réponse aux sollicitations individuelles des structures.

Reconduction d'un **parcours de VAE renforcée Auxiliaire de Puériculture**


Animation de réunions d'informations sur la réforme de la formation professionnelle spécifique ALISFA avec l'OPCO
Uniformation,
à destination des employeurs et aussi des réunions spécifiques pour les salariés

Mise en place d'une **coordination régionale Nouvelle Aquitaine** avec les fédés ACEPP et centres sociaux.

Mise en œuvre de **formations dans le cadre du financement Actions Collectives Territoriales** (6 actions déployées, 33 jours et 137 participants)

Projet d'accompagnement, de formation et de mutualisation sur la santé environnementale, financé par l'ARS (20 associations engagées sur le 33 et le 64).

Témoignage



ASSOCIATION PITCHOUN'
8000 FORMANTS D'ACCUEIL DE JEUNES ENFANTS
ASSOCIATION LOI 1901
www.pitchoun.org
Association Pitchoun'

SIÈGE SOCIAL
130, cours de la Somme
33000 BORDEAUX
Tel. 05 570 1999 0
www.pitchoun.org

GAMBETTA
24, rue Gambetta
33000 BORDEAUX
Tel. 05 570 1999 1
gambetta@pitchoun.org

CAUDERAN
112, avenue Cauderan-Gaillard
33000 BORDEAUX
Tel. 05 570 1999 2
cauderan@pitchoun.org


LES QUATRE SAISONS
1, rue des Quatre Saisons
33000 BORDEAUX
Tel. 05 570 1999 3
quatre@pitchoun.org

BASTIDE
1, rue des Quatre Saisons
33000 BORDEAUX
Tel. 05 570 1999 4
bastide@pitchoun.org

LE PETIT CAMPUS
2006, route de l'Université
33000 BORDEAUX
Tel. 05 570 1999 5
campus@pitchoun.org

LES GLOBE-TROTTEURS
130, cours de la Somme
33000 BORDEAUX
Tel. 05 570 1999 8
globe@pitchoun.org

Avec le soutien financier de



Témoignage

Je soussignée, **Nathalie AURIAC**, Adjointe de Direction de l'Association Pitchoun' à Bordeaux, atteste que notre association travaille avec l'Accepp 33/47 et investit particulièrement les activités du pôle formation depuis plusieurs années.
Nous portons un grand intérêt à cette collaboration dont nous pouvons témoigner des éléments suivants :

- L'Accepp 33/47, dont notre Association partage les valeurs, connaît très bien notre secteur d'activité pour lequel elle possède une réelle expertise.
- Elle propose annuellement des formations variées qui embrassent l'ensemble des préoccupations de notre cœur de métier « Petite enfance » tant sur le versant pédagogique, technique, managérial que réglementaire.
- Elle présente des tarifs adaptés aux ressources des Associations.
- Elle a dans son équipe une personne chargée de mission formation, réelle interlocutrice privilégiée, qui est à l'écoute de nos besoins pour élaborer des formations sur mesure adaptées à nos besoins. De par ses compétences de référente régionale de notre convention nationale Alisfa, elle peut nous accompagner dans l'organisation, l'orientation et la prise en charge financière de certaines formations.

Pour servir et valoir ce que de droit.
Fait à Bordeaux le 2 juillet 2020.



“L'Accepp 33/47, dont notre Association partage les valeurs, connaît très bien notre secteur d'activité pour lequel elle possède une réelle expertise.

Elle propose annuellement des formations variées qui embrassent l'ensemble des préoccupations de notre cœur de métier “Petite Enfance” tant sur le versant pédagogique, technique, managérial que réglementaire.

Elle présente des tarifs adaptés aux ressources des Associations.

Elle a dans son équipe une personne chargée de mission formation, réelle interlocutrice privilégiée, qui est à l'écoute de nos besoins. De par ses compétences de référente régionale de notre convention nationale Alisfa, elle peut nous accompagner dans l'organisation, l'orientation et la prise en charge financière de certaines formations.”

– Nathalie AURIAC, Adjointe de Direction de
l'Association Pitchoun' à Bordeaux

"La mission "Référénte régionale ALISFA" est devenue, ces dernières années, indispensable pour tous les acteurs du lien social et de la famille. En effet, au-delà de faire le lien entre centres sociaux, EAJE et ADSL, elle assure non seulement la coordination entre la CPNEF et notre OPCO Uniformation mais opère aussi une veille active auprès des différents réseaux, permettant à nos structures d'être en phase avec la commande publique, les besoins du territoire et ceux des publics accompagnés.

La vraie plus-value de la mission "Référénte régionale ALISFA" tient aussi aux qualités relationnelles et aux compétences d'Axelle => proche de nous, elle est attentive aux demandes des équipes ; réactive, elle reste toujours à notre écoute ; force de propositions, elle se positionne ainsi comme une facilitatrice au service des projets collectifs.

Si personne n'est indispensable, une chose est sûre => Axelle est irremplaçable !"

-Centre social Lo Solan

"Dans le cadre de notre action de formation au sein du Centre Social La Haüt nous sommes confronté à l'adéquation entre les réalités de terrain liées aux besoins de développement des compétences de nos salariés et de nos schémas économiques et les conditions d'accompagnement et de financement que propose notre branche ALISFA via le CPNEF en lien avec notre OPCO Uniformation. C'est là que le rôle et la mission de la Référénte régional est incontournable. Depuis ma prise de fonction en avril 2015 sur cette structure, j'ai dû mettre en place une restructuration globale avec en particulier une montée en compétence des salariés. L'écoute, le conseil et l'accompagnement d'Axelle Villeneuve - Référénte régionale - a été d'un bénéfice important pour finaliser les dossiers devant respecter un cadre réglementaire pour la prise en charge. Mais aussi une grande aide pour faire le lien avec le national lors des remontées de certaine incohérence avec les possibilités de prise en charge et nos réalités de fonctionnement. De même que sa relation avec le référent Uniformation sur le territoire et un plus indéniable pour la cohérence dans l'articulation des dispositifs.

Son rôle est pour moi indispensable pour nous accompagner dans tous ces dispositifs de formation. Sa veille, ses formations, son écoute son lien avec Uniformation, sa réactivité et ce relais "local" de notre branche nationale sont très important dans notre gestion des ressources humaines."

-Centre social La Haüt

Témoignages formateurs

"Je travaille depuis 2012 avec l'équipe de l'ACEPP 33/47. Outre la qualité de l'accueil et du soutien administratif et logistique, j'apprécie tout particulièrement l'exigence et la capacité à ce que les actions de formation ou de conseil soient élaborées au plus près des besoins qu'expriment les professionnels, dans un échange au cas par cas permettant de fournir une prestation ajustée et adaptée aux attentes des structures et à leurs enjeux mais aussi dans le respect de la bienveillance nécessaire vis à vis des différents acteurs qui les composent, valeur cardinale de toute action d'une politique petite enfance : Enfants-Parents-Professionnels, ...tout est dit dans l'acronyme."

"Formatrice au sein de l'Association des Collectifs Enfants Parents Professionnels 33/47 depuis 4 ans maintenant, je sensibilise les futurs travailleurs sociaux et professionnels de la petite enfance à l'importance de se former à la relation d'aide pour proposer des prises en charges respectueuses des personnes dans leurs identités et leurs singularités. Ainsi, l'exigence de l'ACEPP, dans sa volonté de proposer des actions de formation de qualité, en lien direct avec les enjeux actuels propres aux métiers du soin, raisonne avec mon éthique et mes valeurs professionnelles et confirme mon engagement au sein de ce projet."

"J'ai beaucoup de plaisir à venir travailler pour l'ACEPP 33-47, d'une part pour l'accueil qu'on y reçoit, la disponibilité, la qualité des échanges et la grande convivialité qu'on y trouve, mais aussi pour les valeurs d'ouverture, d'éthique (ne jamais rester figer sur une posture, toujours se questionner, à plusieurs de préférence) et la conscience professionnelle que nous partageons tous dans l'exercice de nos missions. Je peux dire que l'acepp m'a vue naître à l'animation de formations et m'aide toujours à grandir comme formatrice, merci pour ça!"

Les réponses apportées par le Service d'Appui à la Gestion Associative

Soutenir et accompagner les acteurs associatifs à assurer leurs **fonctions de gestionnaire et d'employeur.**

Renforcer la compétence technique des bénévoles des associations.

Aider à la prise de décision.

Garantir la **continuité et la fiabilité de la gestion.**

Site dédié aga-web (mutualisé au niveau national)
www.aga-acepp.fr



Comment ?

Appui et conseil sur l'organisation d'une comptabilité sur site

Transfert des données à l'expert-comptable pour la réalisation des états financiers (compte de résultat, Bilan, ...)

Elaboration d'un point budgétaire à la mi-année

Accompagnement Comptable

Aide à l'élaboration des documents de bilan "CAF" et autres partenaires financiers.

Conseils en suivi de gestion et de trésorerie avec mise à disposition d'outils de suivi.

Et Aussi :

Appuis et conseils en lien avec le **droit du travail et la Convention Collective ALISFA.**

Établissement des **bulletins de salaires** conformément aux exigences de la CCN.

Établissement des différentes **déclarations de charges sociales** mensuelles, trimestrielles et annuelles.

Accompagnement Paie

Prise en charge de la **gestion administrative des arrêts maladies.**

Tous les **documents accessibles en permanence** via le site dédié.



Et Aussi :

Aide à la préparation et à l'élaboration d'un **budget prévisionnel** en lien avec le projet associatif.

Mise en place des **outils de suivi du budget prévisionnel**.

Accompagnement Gestion prévisionnelle

Aide à l'élaboration et au suivi d'un **plan de trésorerie**.

Aide à la **communication sur l'évolution du budget**.

Le SAGA en 2019

5

associations en
comptabilité ont été
accompagnées,
soit **8 établissements**

9

associations
accompagnées en paie soit
15 établissements

1 850

bulletins de salaire traités

En vidéos



Nicole DAVID,
Directrice de la crèche Calins d'Orme



Céline
Crèche Petits Petons

Les réponses apportées par les Accompagnements

Réflexion sur **le projet social et éducatif** en lien avec les besoins et la réalités des territoires en s'appuyant sur le cadre national - La Charte Nationale d'Accueil du jeune enfant et le Label Parental ACEPP.

Les fonctions RH
(CCN - et obligations sociales)

Par des actions complémentaires, articulées et cohérentes pour un accompagnement global

La gestion budgétaire et l'analyse financière par rapport au projet et au contexte.

L'élaboration des **budgets prévisionnels** argumentés à partir du projet d'établissement et des contraintes légales.

13
accompagnements
ont été menés
en 2019

Dans un partenariat étroit avec l'association, les partenaires institutionnels et politiques du territoire

Pour garantir une cohérence d'accompagnement, facilitatrice de la résolution des problèmes rencontrés et seul gage de réussite des accompagnements.



En cohérence avec les besoins - l'évolution et le projet du territoire.

En collaboration étroite bénévoles - direction - équipe.

Avec quels Objectifs ?



RÉMETTRE L'ENFANT
ET LA FAMILLE AU
CŒUR DES PROJETS



VALORISER ET
PRÉSERVER LA
GESTION ASSOCIATIVE
– **LA PARTICIPATION
DES PARENTS**
VECTEURS DE LIEN
SOCIAL – DE
SOLIDARITÉ



VALORISER **LA PLACE
DES BÉNÉVOLES**
COMME ACTEURS SUR
LES TERRITOIRES



PRÉSERVER **LES
CONDITIONS
D'ACCUEIL DES
ENFANTS ET DE
TRAVAIL DES ÉQUIPES**



UNE DÉMARCHE

- Pour afficher son **identité parentale**.
- Pour **valoriser ses principes et ses pratiques** comme étant des gages de qualité.
- Pour **réinterroger son projet** et le valoriser
- Pour s'inscrire dans **une démarche dynamique collaborative** parents-professionnels-partenaires.

Pour garder vivant son projet associatif parental

La refonte du label ACEPP

A la rencontre de la charte nationale
pour l'accueil du jeune enfant



Au plus près de
l'actualité et de la
réalité du quotidien de
tous les adhérents

A l'écoute des lieux
labellisés...
...le label parental
acepp a fait l'objet
d'une nouvelle
rédaction des
critères.

L'ACEPP 33/47 A PARTICIPÉ À :

- **un groupe de travail** constitué d'accompagnatrices de collectifs qui souhaitent obtenir le Label,
- **des réflexions et amendements** suite à des Journées Transversales (réunion de l'ensemble des coordinateurs du réseau de l'Acepp), de conseils d'administration ouverts à l'ensemble des fédérations,
- **une consultation des adhérents et des crèches labellisées** via les fédérations.

PAS D'ASSOCIATION
LABELLISÉE EN 2019



EN DÉVELOPPER DE NOUVELLES

Favoriser le lien et la complémentarité entre accueil collectif (associatif) et individuel pour soutenir la parentalité


Par l'obtention de la **labellisation IPERIA** en mars 2019 qui permet la prise en charge des formations pour les assistant(e)s maternel(le)s : Ram ou MAM

Les rencontres du réseau en 2019

ACEPP 33/47
Association des Cafés
Associations de Parents
Associations de Professionnels

Rencontre inter-structures sur les évolutions réglementaires liées à la qualité de l'accueil

Cadre national pour l'accueil du jeune enfant



Jeudi 27 juin
De 9h00 à 12h30

Ouvert à tous et même aux absents à la rencontre du 28 mars

Suite du travail commencé le 28 mars

Une autre méthodologie pour se mettre en réflexion.

Réflexions et échanges autour du 2^e point de la charte nationale

Matinée animée par Valérie Giraudet
chargées d'accompagnement et formatrices à l'ACEPP 33/47

Lieu :
ACEPP 33/47 - 414 route de Toulouse - 33130 Bègles
05 56 49 16 42 - acepp33.47@orange.fr

Inscriptions par mail :
acepp33.47vgiraudet@orange.fr
Indiquez :
Nom, Prénom, Structure, Fonction

RENCONTRES INTER-STRUCTURES

- **28 Mars 2019** : Les évolutions réglementaires liées à la qualité de l'accueil ; Cadre national pour l'accueil du jeune enfant : Le groupe présent souhaite continuer ces rencontres, avec les partenaires PMI et CAF, dont les objectifs seraient :
 - Faire remonter les besoins du terrain par rapport au cadre national
 - Découvrir des outils et méthodologies d'animation et de réflexion autour des 10 principes de la charte
 - Valoriser le savoir-faire du réseau
 - Réfléchir à l'organisation d'une journée, d'un colloque sur la charte...
- **A venir** : Rencontres sur le médecin référent et modifications du plan comptable.

Les rencontres du réseau en 2019



CONFÉRENCES/ACTIONS REAAP

Conférences :

- **19 Janvier 2019** : Apprivoiser les écrans et grandir : Les écrans et les jeunes enfants.
- **25 mai 2019** : Les mouvances éducatives.

25 mai 2019 : Journée des familles

Témoignages en vidéo




Sophie TURQUOIS & Sophie LALAURETTE
Conseillères à la CAF

Témoignage



“Sensibiliser, Auditer, Fédérer, Essayer, Lier voici les 5 points qui ont porté les associations qui ont suivi la formation animée par Anne LAFOURCADE. La démarche a permis de bousculer certaines de nos habitudes à Frimousse : comme le choix des jeux, une réflexion sur le choix d'un produit nettoyant/désinfectant pour les surfaces, les produits d'hygiène corporelle et le matériel autour des repas. Cela nous a permis de compléter notre engagement autour du bien-être environnemental que nous avons déjà bien entamé sur l'association SAGE. Frimousse, à travers le Projet SAFE-Li a servi de "crèche test" pour l'association. Les résultats étant positifs sur tous les points (écologie, économie, simplicité, adhésion de l'équipe/des familles), ça s'est étendu aux 3 structures de l'association. Pour finir, la démarche a interpellé des étudiants de l'IFSI de Xavier Arnoz. Ils sont venus nous rencontrer pour un projet autour de la santé environnementale. Nous avons été heureuses de constater que nous pouvons continuer à transmettre les valeurs de ce programme.”

-Association SAGE



ACTIONS PRIORITAIRES
ET MOYENS

2020

Crise du COVID



CONFINEMENT À PARTIR DU 15/03/20 :

travail et approche différente (télétravail, développement de la visioconférence)

LES PRIORITÉS POUR L'ACEPP 33/47 :

D'aller vers les structures pour prendre des nouvelles et faire un **état des lieux** d'éventuelles difficultés rencontrées

Être **en veille** sur les annonces gouvernementales et les différents protocoles

Maintenir un lien avec l'ensemble du réseau, directrices, parents gestionnaires et institutions par le biais de visioconférences (total : 4 visios inter-structures, en présence des partenaires CAF et Département)

Maintenir le lien avec le National et l'ensemble des Fédérations



PERSPECTIVES

Reprendre
l'accompagnement des associations souhaitant entrer dans la démarche **Label Parental ACEPP** ou renouveler leur Labellisation.

Participer au groupe de travail qui vise à faire des propositions des outils d'accompagnement réactualisés, pour ainsi faire que le label parental ACEPP s'intègre dans les projets et les pratiques en 2021.

Reprendre les **formations collectives des bénévoles** pour favoriser le lien et les échanges entre bénévoles

Pouvoir à nouveau répondre à des demandes d'**interventions extérieures** : accompagnements d'établissements à gestion directe, animation de cafés de parents, conférences ...

Accompagner sur demande les associations qui seront confrontées à répondre aux **appels d'offres** pour une mise en DSP.



Actions à mener avec les adhérents

RE-DÉVELOPPER LA REPRÉSENTATION DU RÉSEAU AU SEIN DU CA

- Avoir **un ou deux représentants par territoire** siégeant à l'ACEPP 33/47.
- **Participation à d'autres commissions** que la commission formation :
Commissions Projets – Manifestations
Innovation et Expérimentation

DÉVELOPPER L'APPARTENANCE AU RÉSEAU ACEPP

- **S'approprier le logo**
ACEPP/ACEPP33-47 sur tous les outils
de communication des associations, et
l'affiche ACEPP avec les objectifs et les
valeurs du réseau à l'entrée des
structures.

Au niveau de la Fédération

ORGANISER DES CONFÉRENCES THÉMATIQUES

Rencontres inter-structures et
P'tits déj. du réseau

MISE À DISPOSITION DU CENTRE DE RESSOURCES DOCUMENTAIRE

REPRENDRE LA FORMATION DES BÉNÉVOLES À DISTANCE ET SUR SITE

DÉVELOPPER ET TRAVAILLER LA COMMUNICATION

- Site internet
- Relayer les lettres de l'ACEPP auprès des adhérents en insistant sur les contenus
- Reprendre les notes d'infos
- Se doter d'un partage d'outils – et d'échanges avec les adhérents et les bénévoles (Cloud – vidéo-conférences-skype professionnel...) pour faciliter le lien entre associations, entre établissements, et l'animation du réseau.

Faire réseau : se faire connaître

Être mieux reconnue par les collectivités locales
et l'ensemble des nouveaux parents sur chaque territoire

EN TANT QU'ACTEUR DE L'ÉCONOMIE
SOCIALE ET SOLIDAIRE

COMME VECTEUR DE LIEN SOCIAL,
DE SOLIDARITÉ, DE CITOYENNETÉ

CONCLUSION

Cette année 2020 reste et restera très particulière pour les professionnels, parents et enfants fréquentant les structures associatives.

L'enjeu est avant tout basé sur **l'accompagnement et le soutien inter-partenarial** (CAF, Département essentiellement), de ces dernières dans l'acquisition des atouts et compétences nécessaires à la pérennisation de leur existence dans le cadre d'une gestion associative :

Maîtriser les coûts pour répondre aux nouvelles contraintes publiques tout en préservant la qualité d'accueil et les projets.

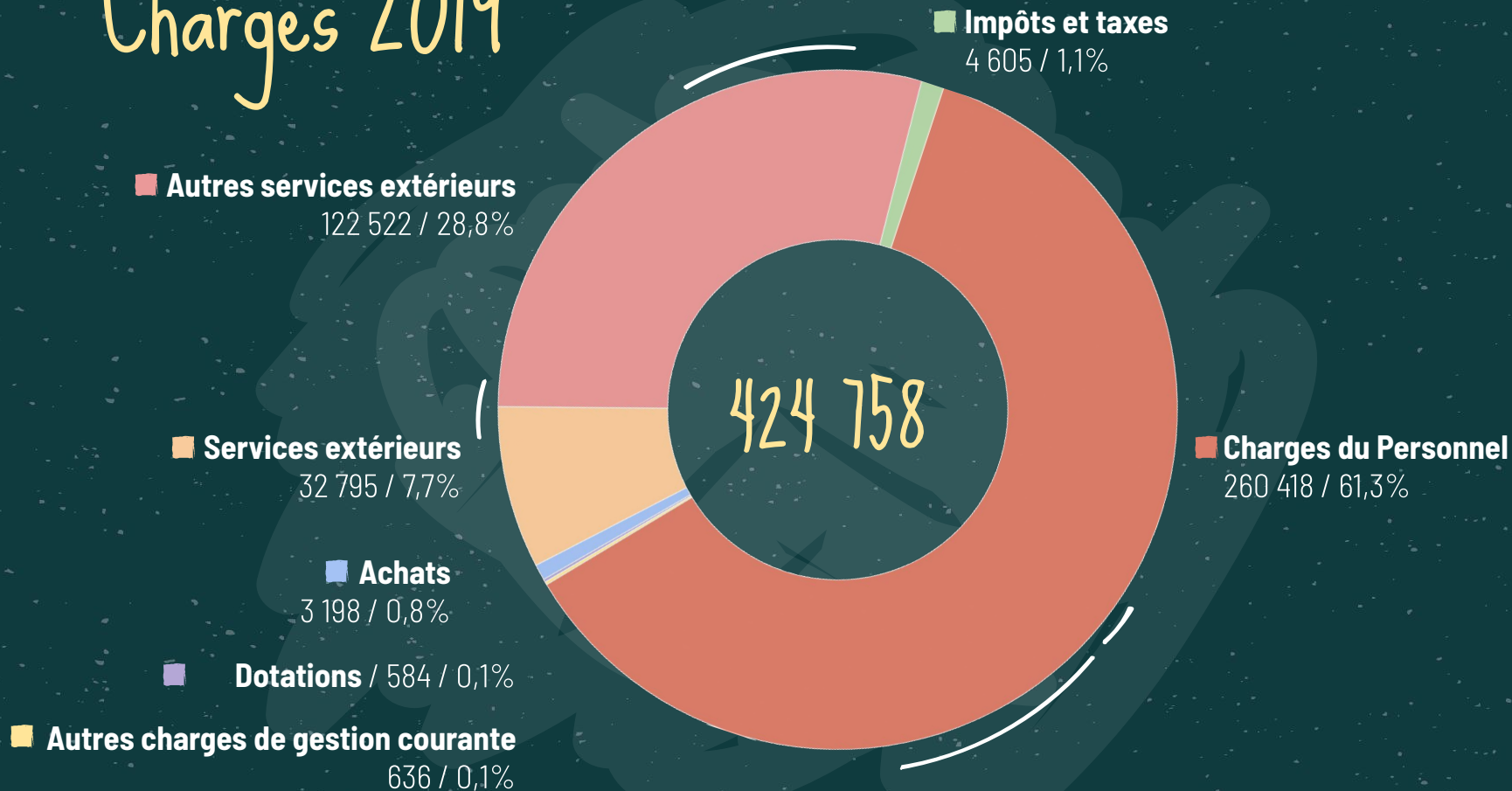
Expliquer, valoriser, défendre **la plus-value associative** en développant les partenariats locaux.

Défendre la plus-value en termes de préservation du **lien social -ancrage territorial-citoyenneté-acteur de l'Économie Sociale et Solidaire.**

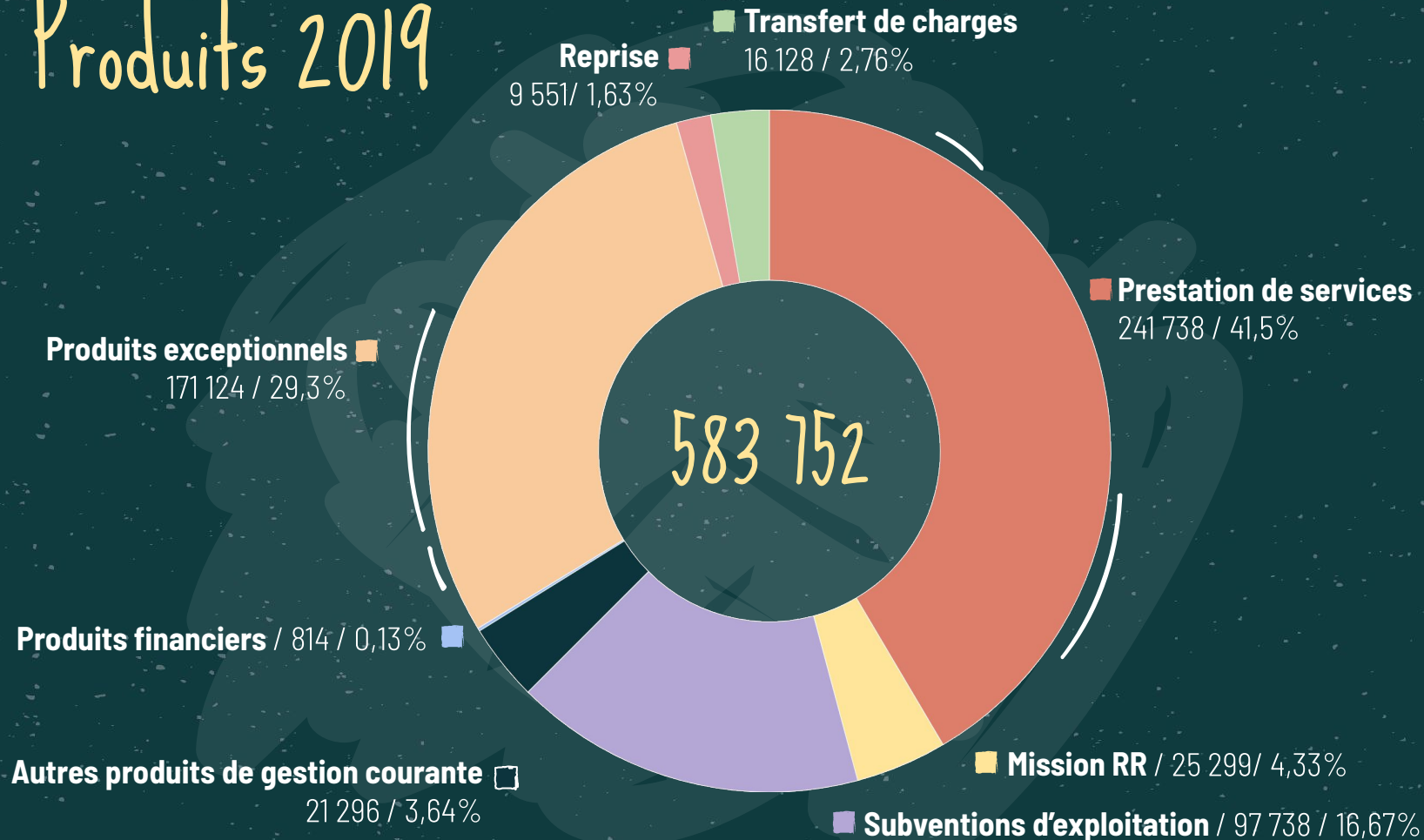
Consolider et renforcer le réseau en développant les échanges et la coopération à l'échelle des territoires.

S'inscrire collectivement dans **la réforme des territoires et les projets territoriaux.**

Charges 2019



Produits 2019



Analyse du budget 2019

RÉSULTAT POSITIF

Le résultat dégagé au cours de l'exercice est **excédentaire de 185 718 €**.

Ce résultat exceptionnel s'explique par le fait que l'Acepp33-47 a bénéficié d'un **don de la part de l'association les P'tites Pommes de Castelnau du Médoc**.

Il vous est proposé d'**affecter l'excédent en augmentation des réserves** qui seront ainsi portées à 221 915 €.

CHARGES : +19,93%

Passent de 353 661 € à 424 138 €.

- l'augmentation du nombre de formations réalisé par le pôle formation a généré plus d'intervenants et de frais annexés.
- les charges de personnels avec le passage en CDI et l'augmentation des heures du poste de secrétaire comptable auparavant financé pour une part par l'état.
- L'étude engagée avec un cabinet conseil
- Les frais de déménagement dans de nouveaux locaux non prévus au budget prévisionnel.

PRODUITS : -1,24%

Les produits d'exploitation ont diminué de 1.24 % passant de 416 998 € à 411 814 €. Cette diminution est principalement due à la baisse des subventions et cotisations de cette année. Il est à noter par ailleurs une augmentation de 16% des produits du pôle formation et de 30% du service SAGA.

Charges 2020

■ **Autres services extérieurs**
106 275 / 25,8%

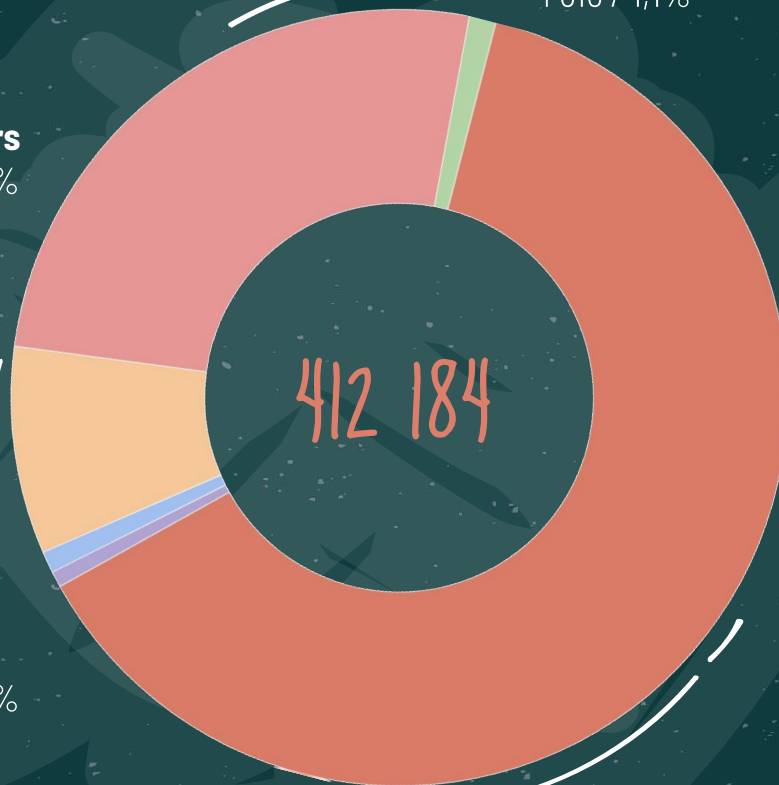
■ **Services extérieurs**
35 616 / 8,6%

■ **Achats**
3 700 / 0,9%

■ **Dotations** / 2 750 / 0,7%

■ **Impôts et taxes**
4 616 / 1,1%

■ **Charges du Personnel**
259 227 / 62,9%



Produits 2020

